

**Regler for
Kapsejlads
og afvikling af MeginBowlen**

MEGINclub Danmark

Indledning

Nærværende skriv er Meginclub Danmarks beskrivelse af de praktiske del omkring afvikling af foreningens årlige kapsejllads. Skrivelsen er delt i 2 hovedafsnit. Første afsnit omhandler hvilke krav der er til MeginBowlen som arrangement. Disse er kun vejledende og baseret på flere års erfaringer, har en vært lyst til at ændre disse drøftes dette med bestyrelsen. Den anden del er regelsættet for selve kapsejlladsen. Den sidste del kan med fordel anvendes som udgangspunkt af alle som afholder kapsejlladser for megin joller

Indholdsfortegnelse

INDLEDNING	2
REVISIONSHISTORIE	2
1.1. FORMÅL MED MEGIN BOWLEN:	3
1.2. KAPSEJLADSEN PLACERING	3
1.3. INDKVARTERING OG MAD	3
1.4. PROGRAM	3
1.5. BETALING	4
1.6. ANDET	4
2. KAPSEJLADS REGLER	5
2.1. BÅDENS INDRETNING.....	5
2.2. SIKKERHED.....	5
2.3. FAIR SEJLADS, REGLERNE OG BESLUTNINGEN OM AT KAPSEJLE	5
2.4. VIGEREGLER	5
2.5. AFLYSNINGER AF KAPSEJLADSER	5
2.6. BANEN	5
2.7. START PROCEDURE	6
2.8. STRAF	6
2.9. ANDET	FEJL! BOGMÆRKE ER IKKE DEFINERET.
2.10. POINT	6

Revisionshistorie

Dato	Version	Ændret	Ansvarlig
08/06-04	1.00	Første version	Søren Kramer
06/06-10	1.10	Anden version	Jens Poulsen
14/10-15	1.20	Tredje version	Jens Poulsen

1. MeginBowlen

MEGINclub Danmark er den officielle arrangør af den årlige kapsejlads – MeginBowlen, men der er tradition for at foreningen finder en vært for arrangementet, som står for hele arrangementet i samråd med foreningens bestyrelse. En mundtlig aftalt mellem forenings bestyrelse og en vært er bindene men skulle man mod forventning alligevel ikke være i stand til at afvikle sejladsen, så skal man snarest give MEGINclub Danmarks bestyrelse besked herom. Sejladsen om MeginBowlen placeres i sidste hele weekend i august måned.

År	Dato	Uge
2024	24. - 25. august	34
2025	30. – 31. august	35
2026	29. – 30. august	35
2027	28. – 29.. august	34
2028	26. – 27. august	34

1.1. Formål med MeginBowlen:

Udgangspunktet for Megin bowlen er at det skal være hyggeligt og sjovt. Der skal således være god tid til at man kan få udvekslet ideer om hvordan man trimmer, rigger, og sejler en Megin jolle. Derudover bestræber bestyrelsen sig på at finde forskellige værter for MeginBowlen sådan at alle dele af det danske vand besøges over en årrække.

1.2. Kapsejladsen placering

Hvor henne i Danmark det kommende års sejlads skal afvikles besluttet af foreningens bestyrelse og offentligøres på generalforsamlingen lørdag aften. Forslag og gode ideer er meget velkomne.

1.3. Indkvartering og mad

Overnatning foregår oftest i medbragte telt med selvforplejning. Lørdag aften skal det være muligt mod betaling at købe en middag. Værten pålægges at sørge for mulighed for at købe drikkevarer af forskellig art (vand, vin og øl) samt at der sørges for præmier til 2. og 3. pladsen (3 øl til 3. plads og 2 øl til 2. pladsen.... jo det er sådan!). Desuden skal værten sørger for at MeginBowlen (præmien) er tilvejebragt og at sidste års vinder er indgraveret. Det påhviler arrangøren at sørge for at det er muligt at afholde generalforsamling lørdag aften i tørvej, enten i form af telt eller lokale.

1.4. Program

Arrangementet startes fredag med ankomst og søsætning. Lørdag formiddag afholdes der skippermøde senest kl. 09:00

- Der forsøges afviklet op til 5 sejladses hvoraf mindst en skal være en langdistance sejlads evt. indlagt socialt eller seværdigt aspekt.
- Evt. alternative sejladses (orienterings-, opgaver- eller hold sejladses) bør først afholdes når der er afholdt minimum 2 mere traditionelle kapsejladses (bane eller langdistance).
- Antallet forsøges fordelt med 3 sejladses om lørdagen og med 2 om søndagen.
- MeginBowlen kan kun uddeles på baggrund af minimum 2 sejladses.
- Der er ingen tidsbegrænsning på den enkelte sejlads.
- Søndagens program skal gennemføres således at præmieuddelingen er afviklet kl. ca. 13.00
Der skal lørdag aften efter middagen være afsat ca. 1 time til generalforsamling som foreningens bestyrelse afholder.

1.5. Betaling

Det forsøges at holde udgifter på et minimum således at alle har mulighed for at være med.

Der betales et tilmeldingsgebyr pr. båd som dækker:

Samtlige udgifter til arrangementet (havnepenge, dommerbåd, benzin, banemærker, administration osv.)

Overnatning og forplejning er en individuel betaling pr. deltager.

Det kan anbefales at søge sponsorater i form af penge eller naturalier.

1.6. Andet

Værten bør sørge for at der bliver taget billeder af de forskellige sejladser, og bør ligeledes sende en pressemeddelelse til relevante medier før og efter sejladsen

2. Kapsejlads regler

2.1. Bådens indretning

- a) Båden skal, i forbindelse med en kapsejlads, i så vidt muligt omfang være originalt udrustet, hvilket vil sige at man ikke må have lavet væsentlige ændringer i forhold til originaltegninger og andet. Dette betyder at flg. skal være overholdt:
 - b) Der skal være ca. 100 kg. ballast (mellem 90 og 110 kg fast ballast... ikke besætning)
 - c) Der skal være opdriftsmidler (se under sikkerhed)
 - d) Der må anvendes fok og storsejl jvf. tegningerne
 - e) Der må **ikke** føres topsejl, med mindre alle er i besiddelse af et sådanne
 - f) Der må **ikke** føres spiler
 - g) Der må **ikke** ændres i roflade
 - h) Der må **ikke** anvendes sænke køl (sværd)
- Bestyrelsen kan ved evt. tvivl om overholdelse af ovenstående foretage kontrol/kontrolmålinger

2.2. Sikkerhed

- a) Der arbejdes som udgangspunkt med at der er 2 følgebåde til stede, den ene en hurtigtgående motorbåd som kan komme nødstedte til undsætning.
- b) En båd eller deltager skal yde den hjælp, den kan, til enhver person eller ethvert fartøj der er i fare.
- c) Alle ombordværende skal være iført CE-godkendt svømme- eller redningsvest.
- d) Alle både skal være forsynet med tilstrækkelig opdrift, således at båden ved bordfyldning kan bære sig selv og besætningen.

2.3. Fair sejlads, reglerne og beslutningen om at kapsejle

- a) En båd og dens ejer konkurrerer i overensstemmelse med anerkendte principper for sportsmanship og fair play.
- b) Ved deltagelse i en kapsejlads, der arrangeres i henhold til disse regler, tilkendegiver enhver deltager og bådejer at være enig i:
 - 1. At være underlagt reglerne
 - 2. At acceptere de straffe der idømmes, og andre handlinger, der udføres i henhold til reglerne
 - 3. At acceptere at dommerens afgørelse er definitiv og ikke kan appelleres
- c) Enhver båd er selv ansvarlig for at beslutte om den vil starte, og om den vil fortsætte med at kapsejle.

2.4. Vigeregler

- a) Bagbord viger for styrbord
- b) Lu viger for læ
- c) Indhentende båd viger
- d) Ved mærkerunding sejles der efter 'overlap – grundreglen'. Dvs. at den udvendige båd skal give plads for den indvendige båd uanset afstand til banemærket.
- e) Det medfører straf at påsejle et banemærke. (360 grader vending)
- f) Regler ud over nærværende simplificerede regelsæt skal oplyses på skippermøde før sejladsen, (f.eks. regler om tidsgrænser, specielle vigeregler under land og lignende).

2.5. Aflysninger af kapsejladser

- a) Beslutningen om aflysning af en kapsejlads eller udsættelse sker i dialog mellem sejladsens dommer og Foreningens bestyrelsen.

2.6. Banen

- a) Der sejles på godkendte baner (se banesystem skitser), men alternative kapsejladser (bl.a. holdkapsejladser) er meget velkomne.
Banelængde skal være som på banesystem skitser.

- b) En af sejladserne skal være en langdistance sejlad over 5 sømil.
- c) Startlinjens længde skal mindst være deltagende bådes samlede længde +10%
Eksempel: (20 joller X 4,65 meter = 93 meter + 10% = 102 meter)
- d) Hvis en af de valgte baner skal afkortes, skal dette ske før første båd runder det valgte banemærke.

2.7. Start procedure

- a) Starten foregår efter flg. procedure:
10 min. før start: der afgives et langt lydsignal og der hejses flag.
5 min. før start: der afgives 5 korte lydsignaler (tid fra første signal)
4 min. før start: der afgives 4 korte lydsignaler (tid fra første signal)
3 min. før start: der afgives 3 korte lydsignaler (tid fra første signal)
2 min. før start: der afgives 2 korte lydsignaler (tid fra første signal)
1 min. før start: der afgives 1 kort lydsignal (tid fra første signal)
START, der afgives et langt signal. Tiden regnes fra signalets start. Flag nedhales.
- b) Hvis lydsignalet svigter, er flagene afgørende.
- c) Ved tyvstart kan dommerne vælge at kalde hele feltet tilbage eller blot at indikere at enkelte både tyvstartede, ved at hejse flag

2.8. Straf

- a) Da Megin jollen er en langkølet båd er den generelle straf kun en 360 grader vending
- b) Ved for tidlig start vil straffen blive effektueret med en 360 graders vending for hver bådlængde den overskred startlinien.
- c) Straffen udføres ved næste passage af dommer båden, eller ved langdistance sejlad, umiddelbart før mållinien.
- d) Det påhviler den enkelte båd at udføre evt. straf før man passerer mållinjen. Man kan således ikke regne med at dommerne fortæller den enkelte båd at man er blevet idømt straf.
- e) Hvis man ikke udfører straffen før passering af mållinjen diskvalificeres man.

2.9. Andet

- a) Stævnearrangør/dommer skal til hver deltagende jolle udarbejde en lamineret sejladsvvejledning i størrelse A4 - både til bane- og distancesejlad.
- b) Alle både skal være forsynet med korrekte og tydelige sejlnumre.
- c) Protester afleveres til dommeren snarest muligt efter sejladens afslutning.

2.10. Point

- a) Enhver båd, der starter og fuldfører og ikke derefter udgår, straffes eller tildeles godtgørelse, vil få tildelt point som følger:

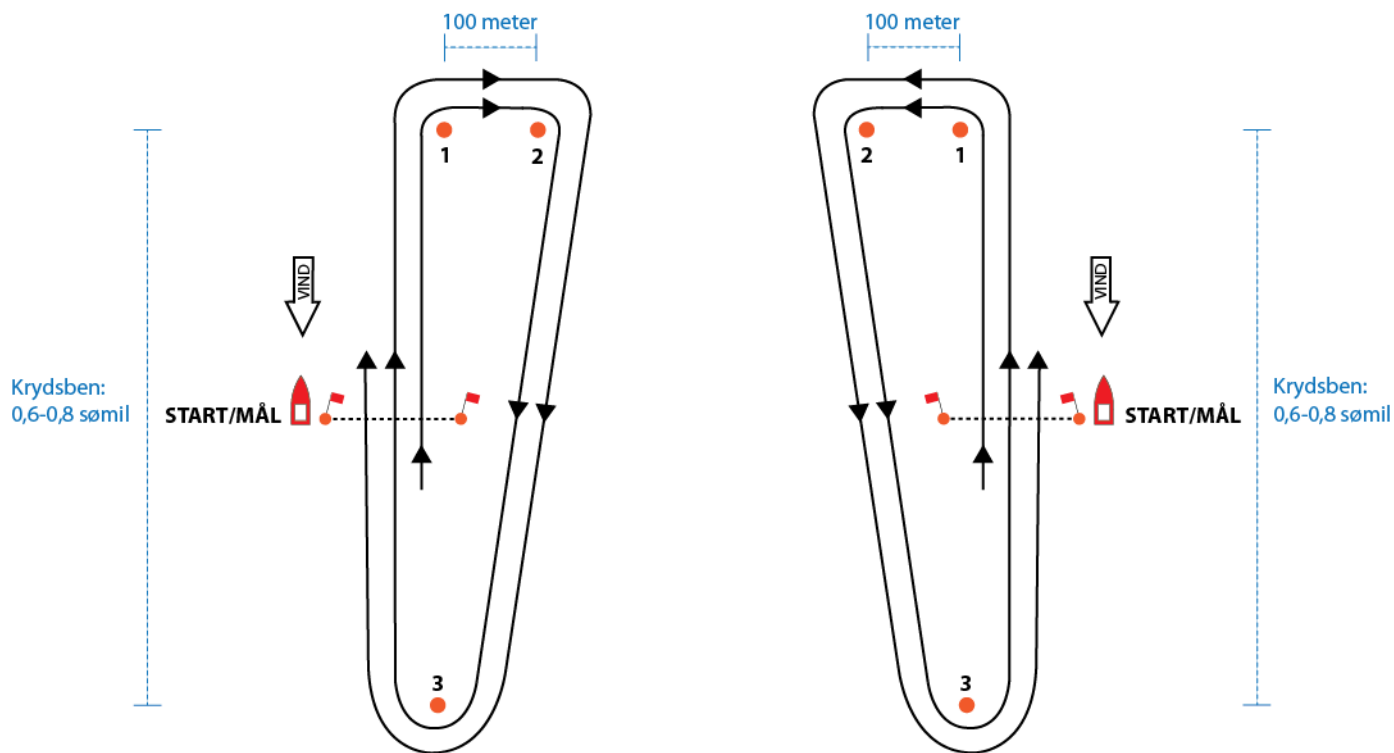
Placering i mål	point
Førsteplads	1
Andenplads	2
Tredjeplads	3
Hver placering herefter	+ 1 point

- b) Ved gennemførelse af mindst 5 sejladser, fratrækkes den dårligst placering før point sammentælling
- c) En båd, der ikke er startet, ikke har fuldført sejladsen, eller som er diskvalificeret, skal tildeles point svarende til én placering ringere end antallet af tilmeldte både i sejladsen.

- d) Ved pointlighed er vinderen den, der har flest 1. pladser. Hvis dette stadig viser lighed, flest 2. pladser osv.
- e) Ved pointlighed, gælder reglen om bedst placering i sidste sejlads.

Banesystem A

Op/ned bane med slagmærke



Mærker om **STYRBORD**

Mærker om **BAGBORD**

Banen sejles:

START-1-2-3-1-2-3-MÅL

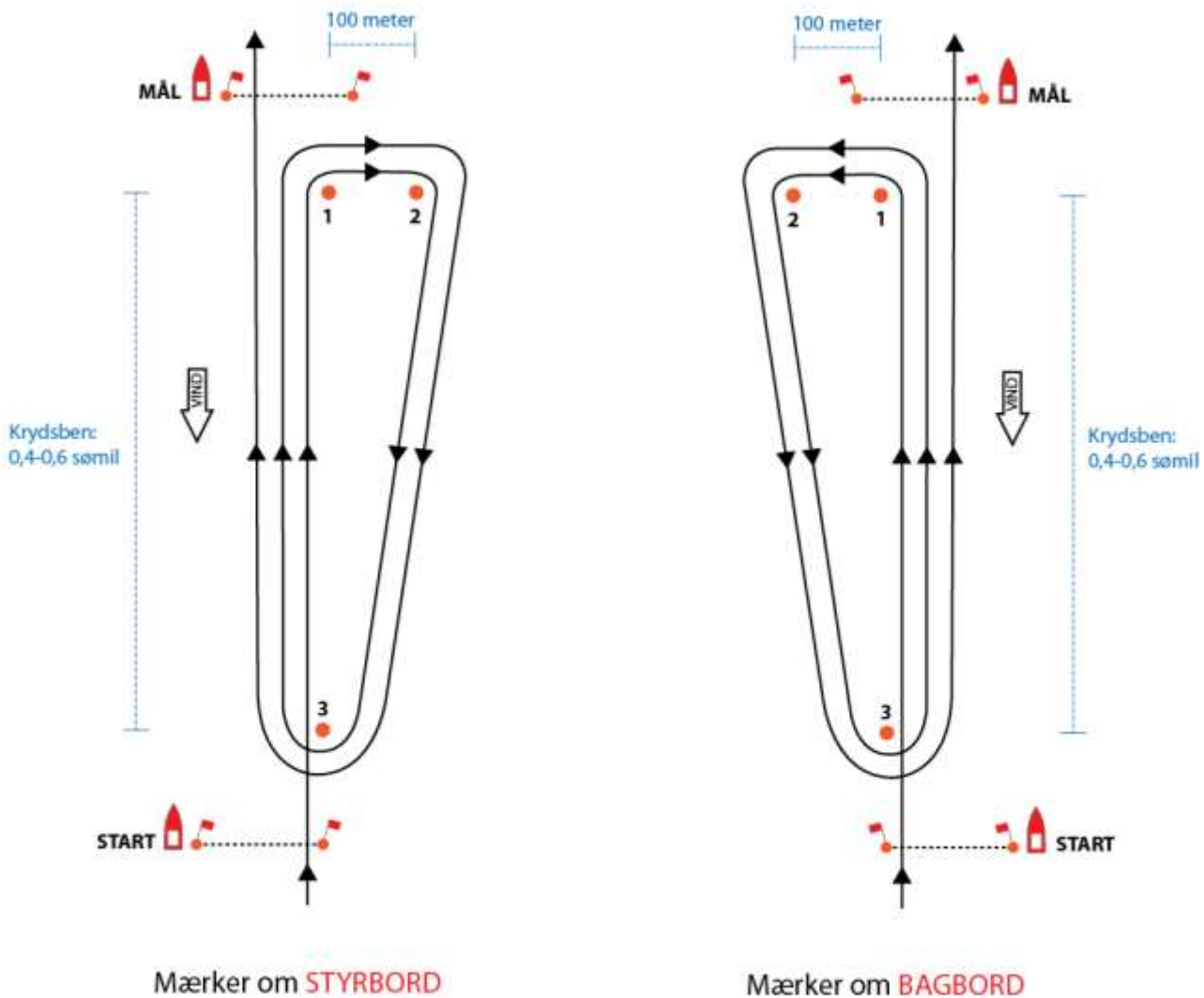
Banelængde i alt:

Ved krydsben 0,6 sm = 2,6 sm

Ved krydsben 0,8 sm = 3,4 sm

Banesystem B

Op/ned bane med slagmærke



Banen sejles:

START-1-2-3-1-2-3-MÅL

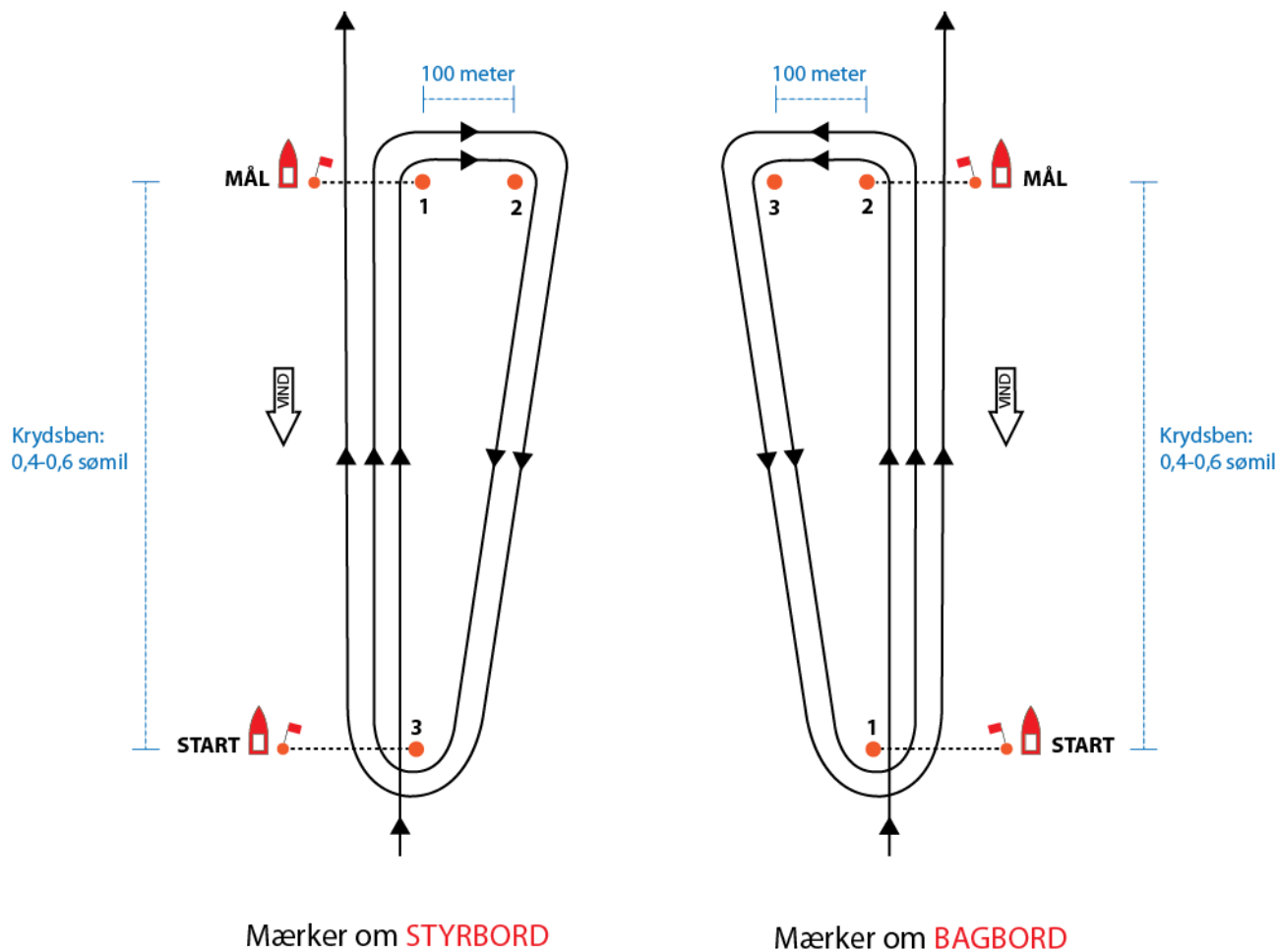
Banelængde i alt:

Ved krydsben 0,4 sm = 2,4 sm

Ved krydsben 0,6 sm = 3,4 sm

Banesystem B.1

Op/ned bane med slagmærke



Banen sejles:

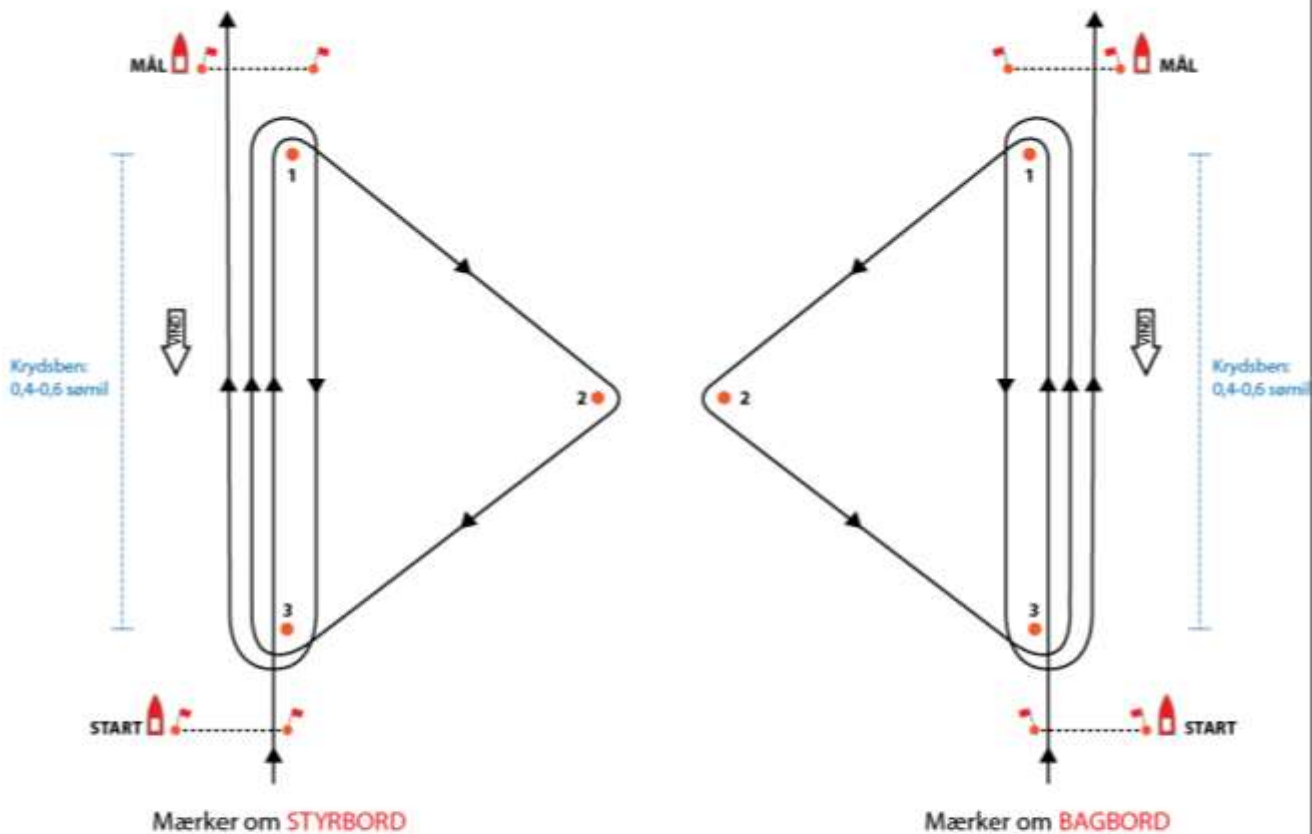
START-1-2-3-1-2-3-MÅL

Banelængde i alt:

Ved krydsben 0,4 sm = 2,2 sm

Ved krydsben 0,6 sm = 3,2 sm

Banesystem C Trekant bane

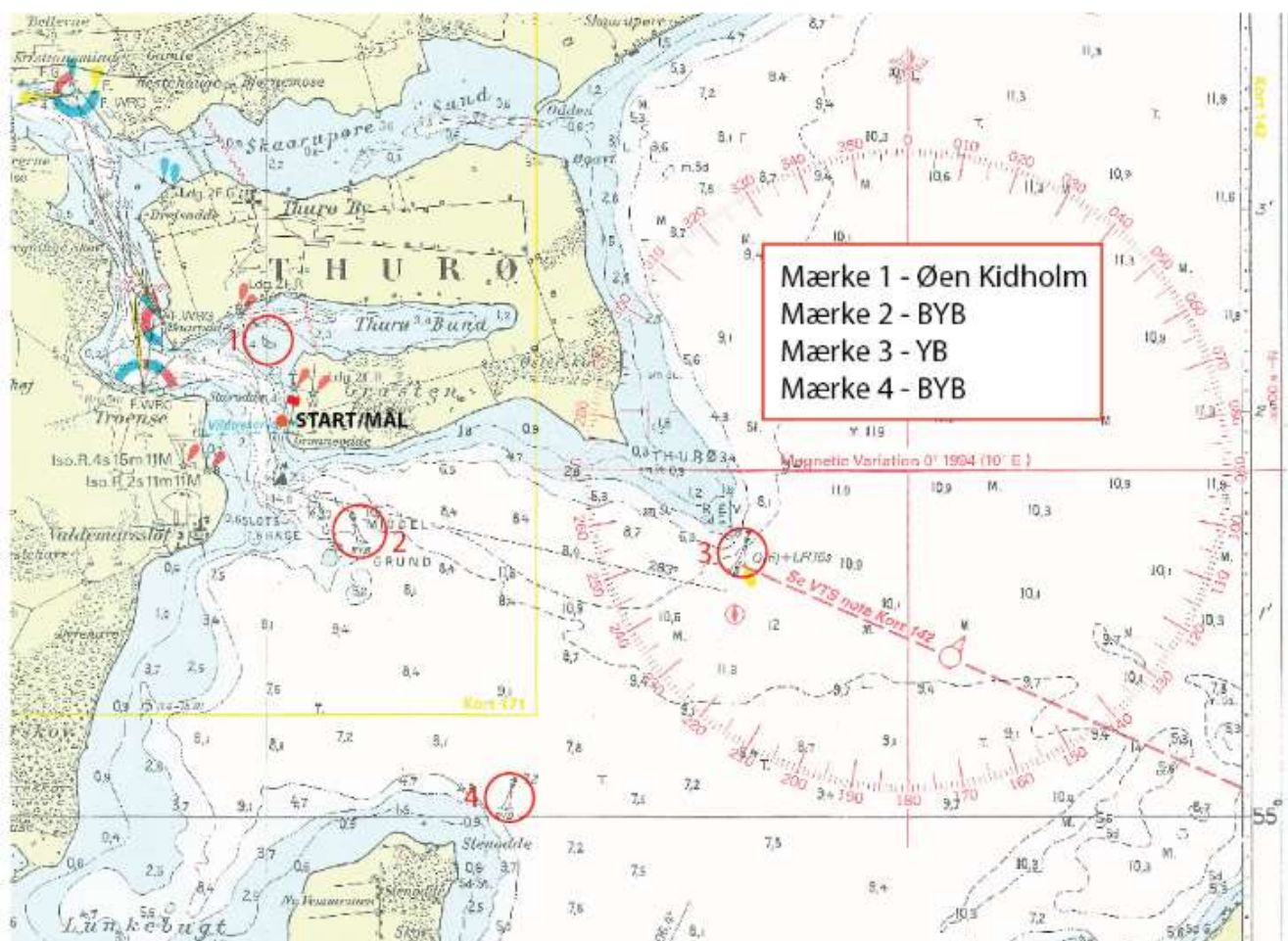


Banen sejles:
START-1-2-3-1-3-MÅL

Banelængde i alt:
Ved krydsben 0,4 sm = 2,5 sm
Ved krydsben 0,6 sm = 3,6 sm

Distancebane

Distancebanen og mærker, der indgår i denne, vil blive bekendtgjort på dagens skippermøde



Start og mållinje mellem dommerbåd og orange flag udlagt vest for Grastenbroen.

Ved rødt flag på dommerbåden skal mærkerne holdes om bagbord.
Ved grønt flag på dommerbåden skal mærkerne holdes om styrbord.