

**Regler for  
Kapsejlads/vejledning  
MEGINclub Danmark**

## Kapsejlads regler og vejledning til stævneledere/kapsejladsdommere ved afholdelse af MEGINclub Danmarks årlige kapsejlads MeginBowlen.

Bestyrelsen har i efteråret 2015 diskuteret og fundet det nødvendigt at lave en vejledning i afholdelsen af vores årlige kapsejlads – MeginBowlen, da vi synes det kunne være nyttigt med nogle generelle krav og anbefalinger til stævneledere og til kapsejladsledere/dommere, som jo nødvendigvis ikke kender vores bådtype specielt godt.

Denne vejledning er tænkt som et instrument til stævnearrangøren, så han i god tid før stævnet kan holde et møde med kapsejladsledere/dommere, så de dermed kan sikre sig at kapsejladsledere/dommer kan leve op til de krav og anbefalinger vi forventer opfyldt, ved afholdelsen af vores kapsejlads.

Stævneleder/dommer skal være opmærksom på at der er en del besætninger der ikke har den store erfaring i at sejle kapsejlads, herunder spejdere og unge og det er vigtigt at alle uanset erfaring, får en god oplevelse ud af at deltage ved MeginBowlen.

### **Baner**

*Vi har udarbejdet baneskitser A, B, B1 og C. **Dog anbefaler vi at bruge banesystem A til de korte baner** Begrundelsen til dette er:*

- 1. Ved at lægge startlinjen på midten af krydsbenet behøver man ikke at flytte dommerbåden fra start til mållinje.*
- 2. At der er stor forskel på erfaringen og dermed farten i de enkelte joller og der meget hurtigt opstår en stor spredning af joller på banen. Derfor vil der med start/mållinje midt på krydsbenet, ikke gå så lang tid fra de sidste joller er taget i mål til at dommerbåden kan sætte næste startprocedure i gang.*

### **Krydsben længde**

*Grunden til måske forholdsmæssige korte krydsben/baner som angivet på banesystem skitserne, er den erfaring MeginClub bestyrelsen har samlet i snart 25 år. Megin jollen sejler ikke meget hurtigere end en optimistjolle og går heller ikke særligt højt til vinden og har stor afdrift grundet den lave dybgang.*

### **Startlinje længde**

*Startlinje længden er vigtig at overholde, på grund af mange af deltagernes manglende erfaring i at sejle kapsejlads.*

*Startlinjens længde skal mindst være deltagende bådes samlede længde +10%*

*Eksempel: (20 joller X 4,65 meter = 93 meter + 10% = 102 meter)*

### **Banekort**

*Stævnearrangør/dommer skal til hver deltagende jolle udarbejde en lamineret sejladsvejledning i størrelse A4. Dette ark skal indeholde nedenstående:*

*Baneskitse*

*Startprocedure*

*Hvilke signalflag benyttes*

*OBS! Banesystem skitserne kan rekvireres hos bestyrelsen og forefindes i et fil-format til indsættelse ved udarbejdelsen af sejladsvejledningen.*

*Husk, der skal også udarbejdes et lamineret banekort til distancekapsejladsen, med tydelig angivelse af benyttede banemærker og omsejlingsretning.*

### **Skippermøde**

*Det er vigtigt at Stævnearrangør/dommer sørger for at der ved skippermødet også kan oversættes til engelsk, da der normalt deltager både tyske og svenske besætninger.*

## 2. Kapsejlads regler

### 2.1. Bådens indretning

- a) Båden skal, i forbindelse med en kapsejlads, i så vidt muligt omfang være originalt udrustet, hvilket vil sige at man ikke må have lavet væsentlige ændringer i forhold til originaltegninger og andet. Dette betyder at flg. skal være overholdt:
- b) Der skal være ca. 100 kg. ballast (mellem 90 og 110 kg fast ballast... ikke besætning)
- c) Der skal være opdriftsmidler (se under sikkerhed)
- d) Der må anvendes fok og storsejl jvf. tegningerne
- e) Der må **ikke** føres topsejl, med mindre alle er i besiddelse af et sådanne
- f) Der må **ikke** føres spiler
- g) Der må **ikke** ændres i rorflade
- h) Der må **ikke** anvendes sænke køl (sværd)  
Bestyrelsen kan ved evt. tvivl om overholdelse af ovenstående foretage kontrol/kontrolmålinger

### 2.2. Sikkerhed

- a) Der arbejdes som udgangspunkt med at der er 2 følgebåde til stede, den ene en hurtigtgående motorbåd som kan komme nødstedte til undsætning.
- b) En båd eller deltager skal yde den hjælp, den kan, til enhver person eller ethvert fartøj der er i fare.
- c) Alle ombordværende skal være iført CE-godkendt svømme- eller redningsvest.
- d) Alle både skal være forsynet med tilstrækkelig opdrift, således at båden ved bordfyldning kan bære sig selv og besætningen.

### 2.3. Fair sejlads, reglerne og beslutningen om at kapsejle

- a) En båd og dens ejer konkurrerer i overensstemmelse med anerkendte principper for sportsmanship og fair play.
- b) Ved deltagelse i en kapsejlads, der arrangeres i henhold til disse regler, tilkendegiver enhver deltager og bådejer at være enig i:
  - 1. At være underlagt reglerne
  - 2. At acceptere de straffe der idømmes, og andre handlinger, der udføres i henhold til reglerne
  - 3. At acceptere at dommerens afgørelse er definitiv og ikke kan appelleres
- c) Enhver båd er selv ansvarlig for at beslutte om den vil starte, og om den vil fortsætte med at kapsejle.

### 2.4. Vigeregler

- a) Bagbord viger for styrbord
- b) Lu viger for læ
- c) Indhentende båd viger
- d) Ved mærkerunding sejles der efter 'overlap – grundreglen'. Dvs. at den udvendige båd skal give plads for den indvendige båd uanset afstand til banemærket.
- e) Det medfører straf at påsejle et banemærke. (360 grader vending)
- f) Regler ud over nærværende simplificerede regelsæt skal oplyses på skippermøde før sejladsen, (f.eks. regler om tidsgrænser, specielle vigeregler under land og lignende).

### 2.5. Aflysninger af kapsejladser

- a) Beslutningen om aflysning af en kapsejlads eller udsættelse sker i dialog mellem sejladsens dommer og Foreningens bestyrelsen.

## 2.6. Banen

- Der sejles på godkendte baner (se banesystem skitser), men alternative kapsejladser (bl.a. holdkapsejladser) er meget velkomne.  
Banelængde skal være som på banesystem skitser.
- En af sejladserne skal være en langdistance sejlads over 5 sømil.
- Startlinjens længde skal mindst være deltagende bådes samlede længde +10%  
Eksempel: (20 joller X 4,65 meter = 93 meter + 10% = 102 meter)
- Hvis en af de valgte baner skal afkortes, skal dette ske før første båd runder det valgte banemærke.

## 2.7. Start procedure

- Starten foregår efter flg. procedure:  
10 min. før start: der afgives et langt lydsignal og der hejses flag.  
5 min. før start: der afgives 5 korte lydsignaler (tid fra første signal)  
4 min. før start: der afgives 4 korte lydsignaler (tid fra første signal)  
3 min. før start: der afgives 3 korte lydsignaler (tid fra første signal)  
2 min. før start: der afgives 2 korte lydsignaler (tid fra første signal)  
1 min. før start: der afgives 1 kort lydsignal (tid fra første signal)  
START, der afgives et langt signal. Tiden regnes fra signalets start. Flag nedhales.
- Hvis lydsignalet svigter, er flagene afgørende.
- Ved tyvstart kan dommerne vælge at kalde hele feltet tilbage eller blot at indikere at enkelte både tyvstartede, ved at hejse flag

## 2.8. Straf

- Da Megin jollen er en langkølet båd er den generelle straf kun en 360 grader vending
- Ved for tidlig start vil straffen blive effektueret med en 360 graders vending for hver bådlængde den overskred startlinjen.
- Straffen udføres ved næste passage af dommer båden, eller ved langdistance sejlads, umiddelbart før mållinjen.
- Det påhviler den enkelte båd at udføre evt. straf før man passerer mållinjen. Man kan således ikke regne med at dommerne fortæller den enkelte båd at man er blevet idømt straf.
- Hvis man ikke udføre straffen før passering af mållinjen diskvalificeres man.

## 2.9. Andet

- Stævnearrangør/dommer skal til hver deltagende jolle udarbejde en lamineret sejladsvejledning i størrelse A4, både til bane- og distancesejlads
- Alle både skal være forsynet med korrekte og tydelige sejlnumre.
- Protester afleveres til dommeren snarest muligt efter sejladsens afslutning.

## 2.10. Point

- Enhver båd, der starter og fuldfører og ikke derefter udgår, straffes eller tildes godtgørelse, vil få tildelt point som følger:

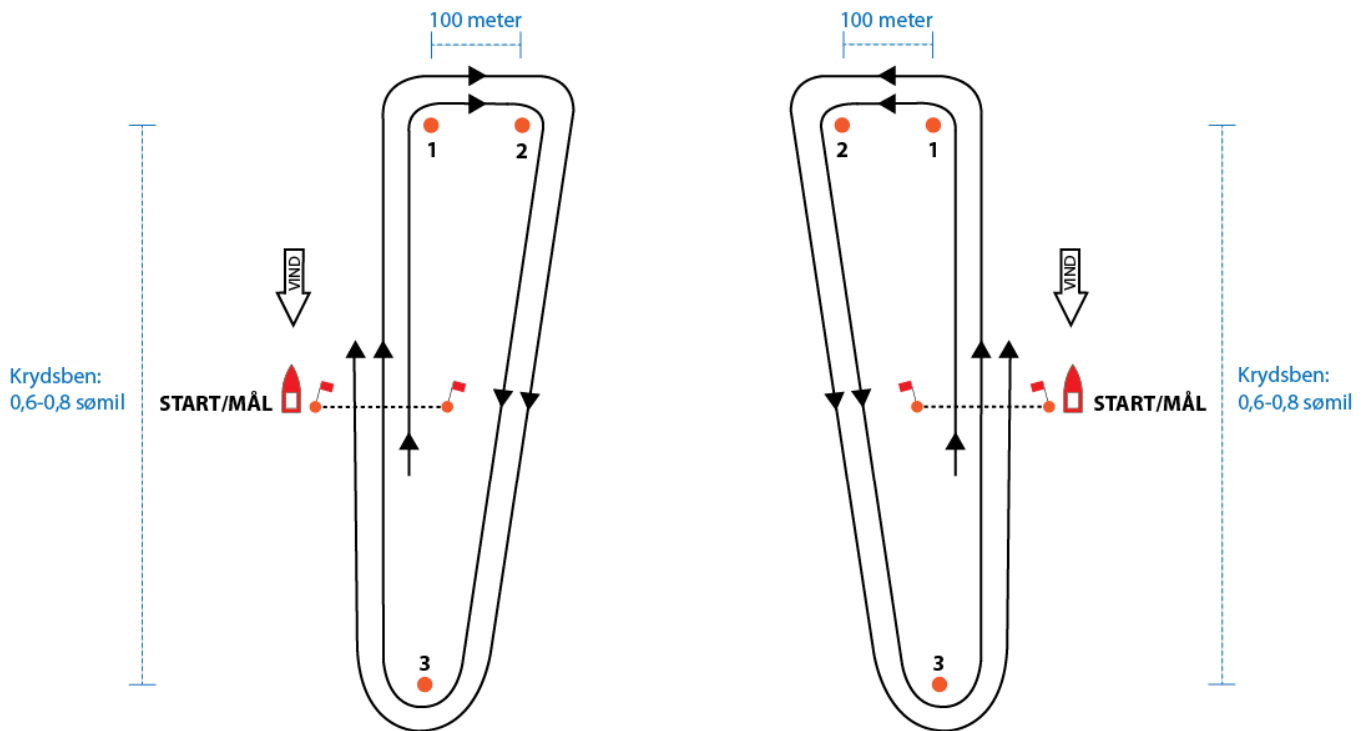
Placering i mål	point
Førsteplads	1
Andenplads	2
Tredjeplads	3
Hver placering herefter	+ 1 point

- Ved gennemførelse af mindst 5 sejlads, fratrækkes den dårligst placering før point sammentælling

- c) En båd, der ikke er startet, ikke har fuldført sejlsen, eller som er diskvalificeret, skal tildeles point svarende til én placering ringere end antallet af tilmeldte både i sejlsen.
- d) Ved pointlighed er vinderen den, der har flest 1. pladser. Hvis dette stadig viser lighed, flest 2. pladser osv.
- e) Ved pointlighed, gælder reglen om bedst placering i sidste sejls.

## Banesystem A

### Op/ned bane med slagmærke



Mærker om **STYRBORD**

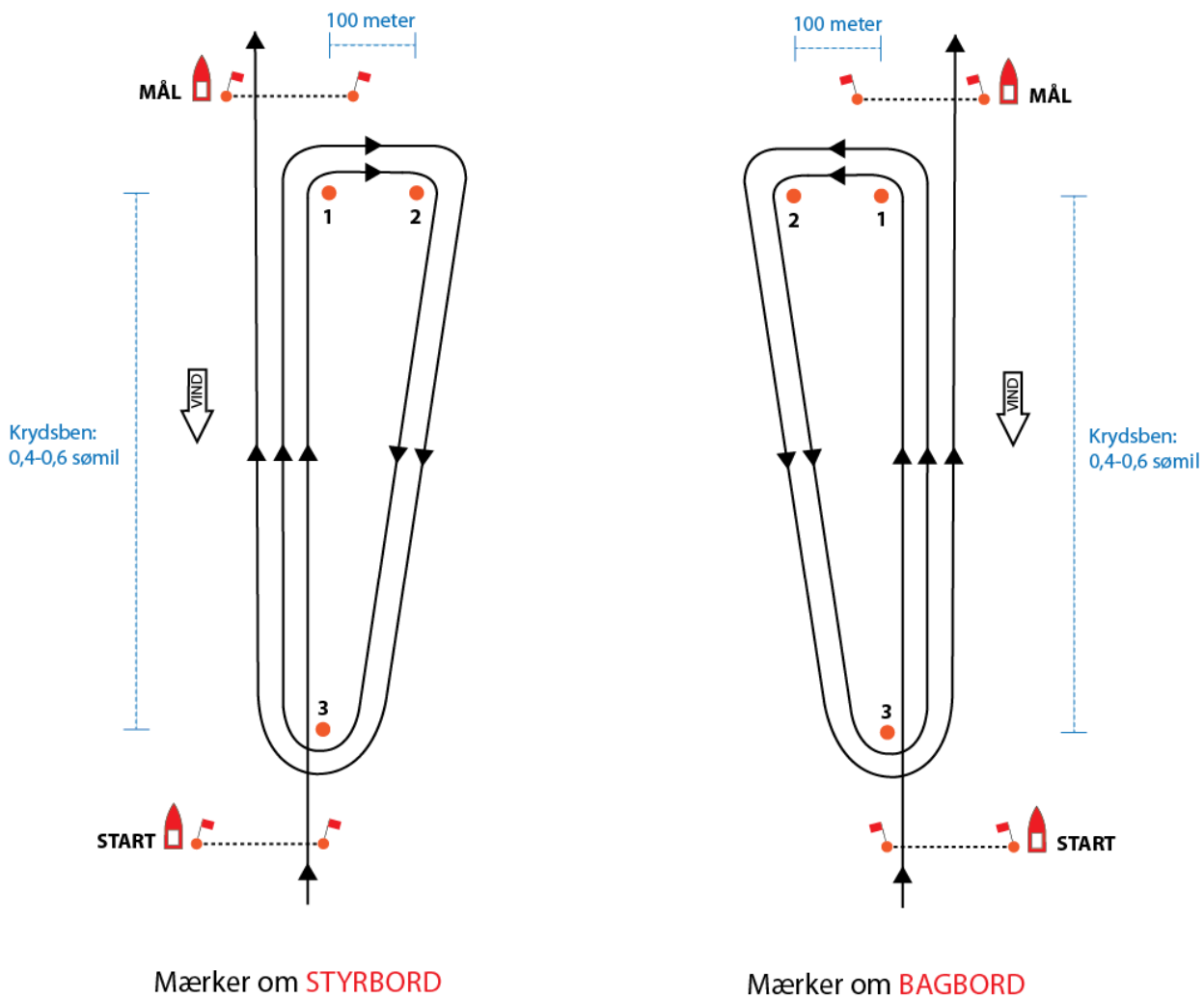
Mærker om **BAGBORD**

**Banen sejles:**  
 START-1-2-3-1-2-3-MÅL

Banelængde i alt:  
 Ved krydsben 0,6 sm = 2,6 sm  
 Ved krydsben 0,8 sm = 3,4 sm

## Banesystem B

### Op/ned bane med slagmærke



#### Banen sejles:

START-1-2-3-1-2-3-MÅL

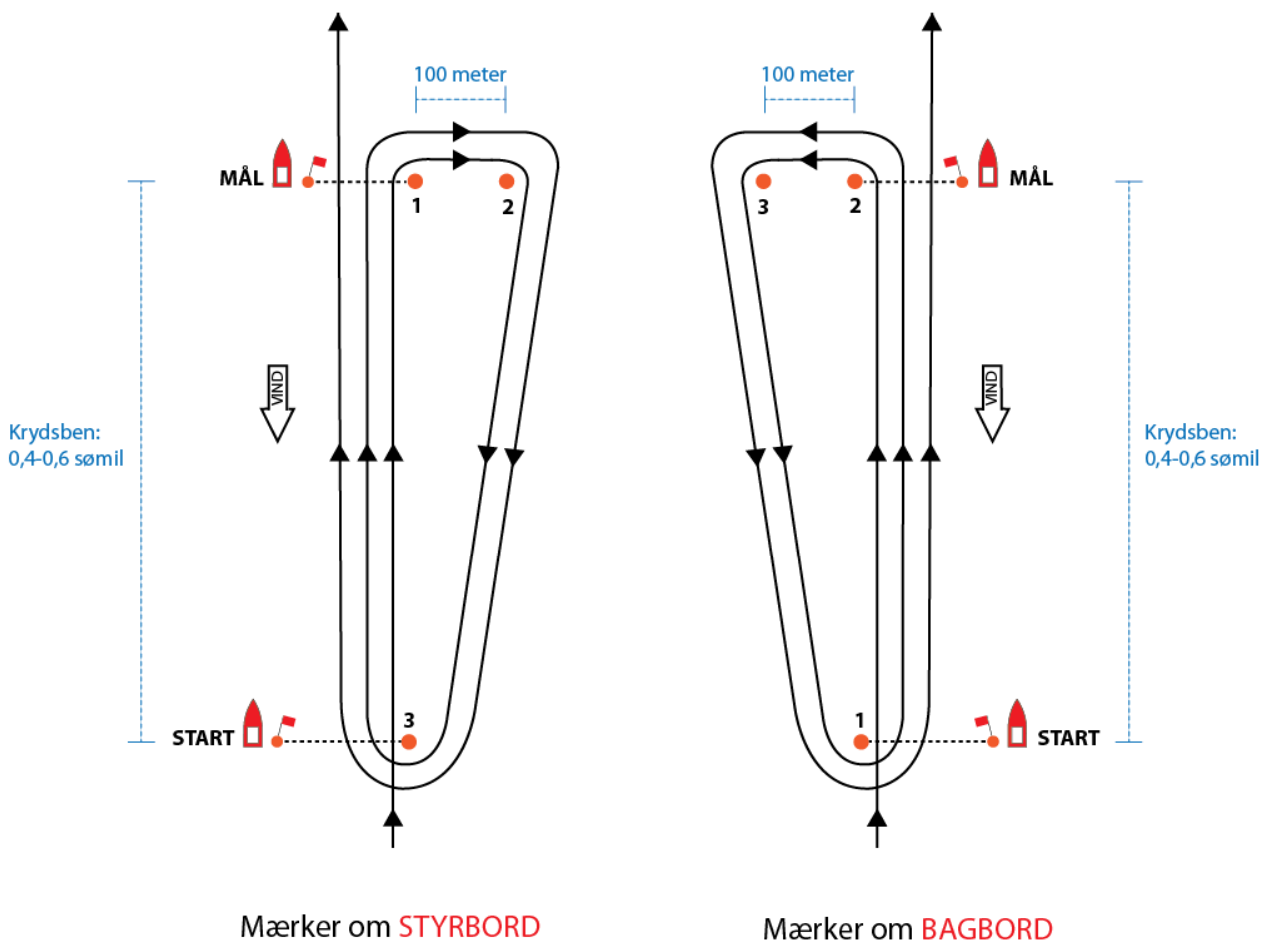
Banelængde i alt:

Ved krydsben 0,4 sm = 2,4 sm

Ved krydsben 0,6 sm = 3,4 sm

## Banesystem B.1

### Op/ned bane med slagmærke



#### Banen sejles:

START-1-2-3-1-2-3-MÅL

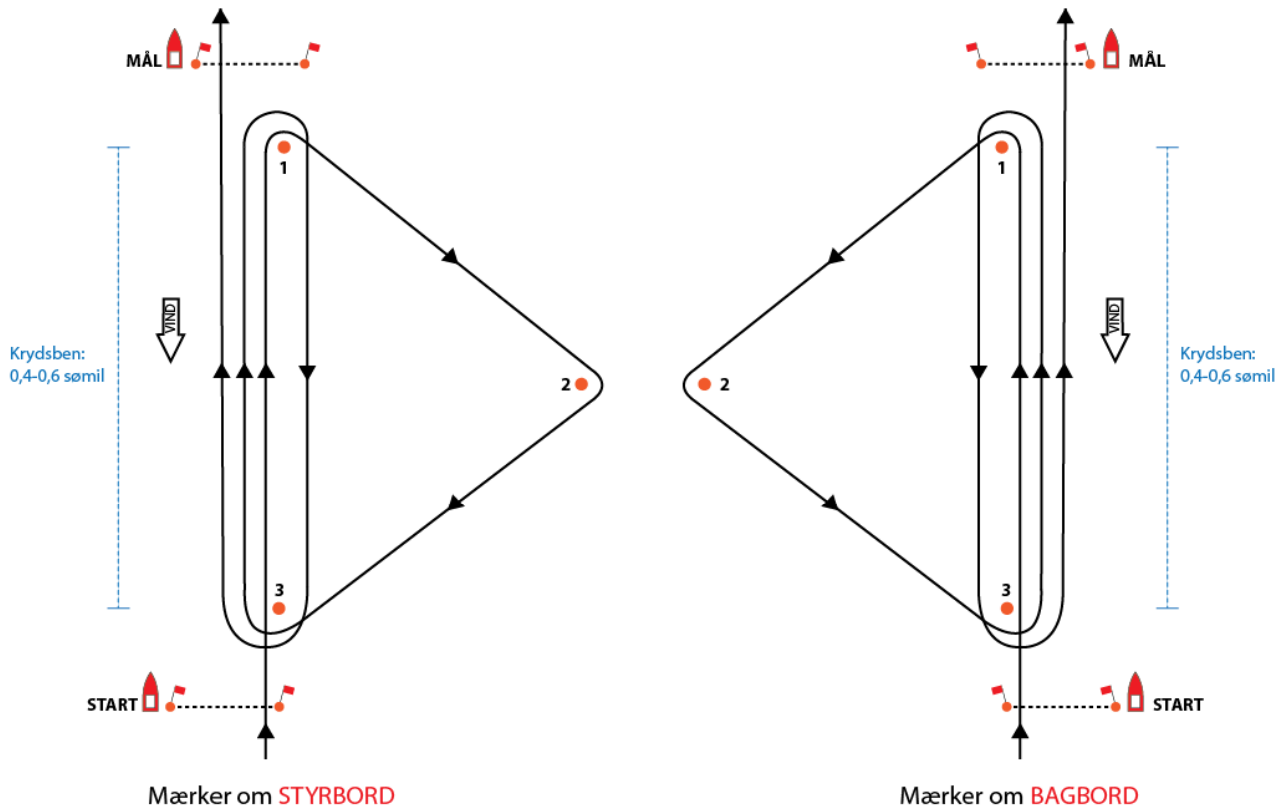
Banelængde i alt:

Ved krydsben 0,4 sm = 2,2 sm

Ved krydsben 0,6 sm = 3,2 sm



## Banesystem C Trekant bane



### Banen sejles:

START-1-2-3-1-3-MÅL

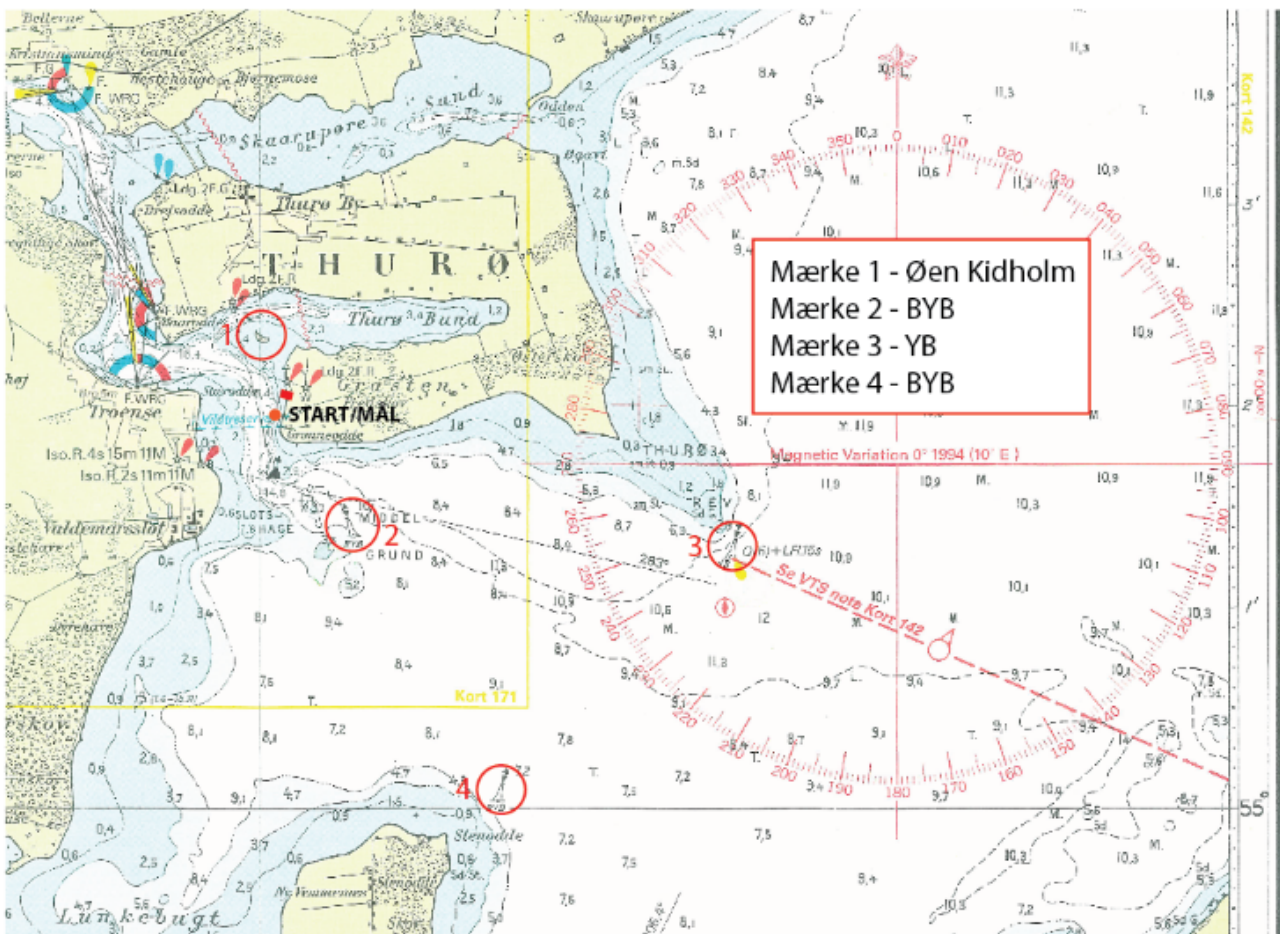
Banelængde i alt:

Ved krydsben 0,4 sm = 2,5 sm

Ved krydsben 0,6 sm = 3,6 sm

## Distancebane

Distancebanen og mærker, der indgår i denne, vil blive bekendtgjort på dagens skippermøde



Start og mållinje mellem dommerbåd og orange flag udlagt vest for Grastenbroen.

Ved rødt flag på dommerbåden skal mærkerne holdes om bagbord.

Ved grønt flag på dommerbåden skal mærkerne holdes om styrbord.